

## Les défaillances d'entreprises – France • Octobre 2024

### À fin octobre, le nombre de défaillances cumulé sur 12 mois augmente légèrement

- À fin octobre, le nombre de défaillances (en données provisoires) cumulé sur douze mois atteint 64 650, contre 64 191 le mois précédent (cf. graphique 1).
- En rythme annuel, le nombre de défaillances cumulé sur les douze derniers mois croît de 21,0 % (soit à nouveau une décélération après 24,0 % en septembre, cf. tableau A). Cette hausse est en partie un rattrapage, après le fort ralentissement des défaillances pendant la période covid (2020-2021).
- Le nombre de défaillances d'ETI et de grandes entreprises est stable en octobre (cf. tableau B).
- La médiation du crédit n'enregistre pas de hausse du nombre de saisines sur la période récente. Dans le même temps, les services publics et ceux de la Banque de France demeurent mobilisés auprès des entreprises en difficulté.

**Pour en savoir plus** : les données sur les créations d'entreprises sont diffusées par l'INSEE, notamment [Créations d'entreprises](#) [| Insee](#)

### A – Les défaillances d'entreprises par secteur d'activité

Défaillances en nombre d'unités légales, glissement en %

	Cumul 12 derniers mois <sup>a</sup> (données brutes)							
	Moy. 2010-2019	Sep. 24	Sep. 24 / Sep. 23	Sep. 24 / 2010-2019	Oct. 23	Oct. 24 prov.	Oct. 24 / Oct. 23	Oct. 24 / 2010-2019
Agriculture, sylviculture et pêche (AZ)	1 359	1 455	15,7 %	7,1 %	1 238	1 417	14,5 %	4,3 %
Industrie (BE)	4 442	4 187	10,6 %	-5,7 %	3 851	4 207	9,2 %	-5,3 %
Construction (FZ)	14 684	14 178	33,6 %	-3,4 %	11 074	14 214	28,4 %	-3,2 %
Commerce ; réparation automobile (G)	13 070	13 631	21,8 %	4,3 %	11 546	13 730	18,9 %	5,0 %
Transports et entreposage (H)	1 901	2 833	38,9 %	49,0 %	2 083	2 916	40,0 %	53,4 %
Hébergement et restauration (I)	7 374	8 456	17,8 %	14,7 %	7 413	8 521	14,9 %	15,6 %
Information et communication (JZ)	1 480	1 911	20,6 %	29,1 %	1 626	1 943	19,5 %	31,3 %
Activités financières et d'assurance (KZ)	1 150	1 641	33,5 %	42,7 %	1 266	1 657	30,9 %	44,1 %
Activités immobilières (LZ)	1 984	2 538	48,5 %	27,9 %	1 811	2 542	40,4 %	28,1 %
Conseils et services aux entreprises (MN)	6 379	7 556	26,3 %	18,5 %	6 194	7 669	23,8 %	20,2 %
Enseignement, santé, action sociale et service aux ménages (P à S)	5 311	5 719	11,5 %	7,7 %	5 257	5 743	9,2 %	8,1 %
<b>Ensemble<sup>b</sup></b>	<b>59 342</b>	<b>64 191</b>	<b>24,0 %</b>	<b>8,2 %</b>	<b>53 434</b>	<b>64 650</b>	<b>21,0 %</b>	<b>8,9 %</b>

Source : Banque de France – Base Fiben. Données disponibles début novembre 2024 : définitives pour septembre, provisoires pour octobre.

Calcul : Banque de France – Direction des Entreprises – Observatoire des Entreprises.

Note : La population d'entreprises est croissante ; selon l'INSEE, depuis 2021, plus d'un million d'entreprises sont créées chaque année.

<sup>a</sup> Cumul des douze derniers mois comparé au cumul de mêmes mois un an auparavant et à la moyenne 2010-2019.

<sup>b</sup> La ligne « Ensemble » comprend des unités légales dont le secteur d'activité n'est pas connu.

## B – Les défaillances d'entreprises par taille

Défaillances en nombre d'unités légales, glissement en %

Cumul 12 derniers mois<sup>a</sup> (données brutes)

	Moy. 2010-2019	Sep. 24	Sep. 24 / Sep. 23	Sep. 24 / 2010-2019	Oct. 23	Oct. 24 prov.	Oct. 24 / Oct. 23	Oct. 24 / 2010-2019
<b>PME, dont</b>	59 309	64 126	24,0 %	8,1 %	53 376	64 587	21,0 %	8,9 %
Microentreprises et taille indéterminée	56 055	58 907	23,2 %	5,1 %	49 281	59 318	20,4 %	5,8 %
Très petites entreprises	2 011	3 233	30,6 %	60,8 %	2 601	3 260	25,3 %	62,1 %
Petites entreprises	913	1 475	35,4 %	61,6 %	1 147	1 501	30,9 %	64,4 %
Moyennes entreprises	330	511	55,8 %	54,8 %	347	508	46,4 %	53,9 %
<b>ETI-GE</b>	33	65	20,4 %	97,0 %	58	63	8,6 %	90,9 %
<b>Ensemble</b>	59 342	64 191	24,0 %	8,2 %	53 434	64 650	21,0 %	8,9 %

Source : Banque de France – Base Fiben. Données disponibles début novembre 2024 : définitives pour septembre, provisoires pour octobre.

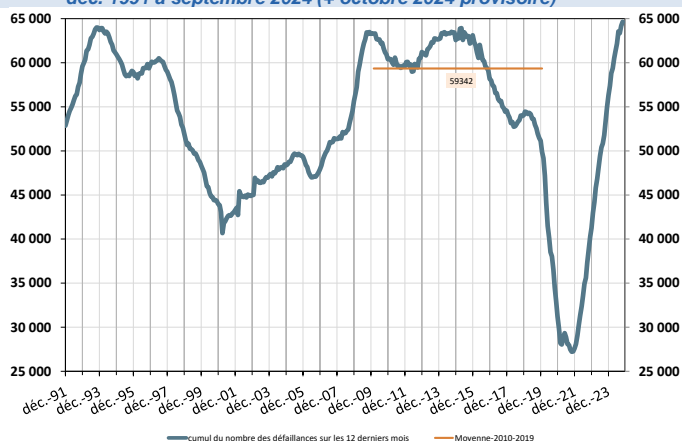
Calcul : Banque de France – Direction des Entreprises – Observatoire des Entreprises.

<sup>a</sup> Cumul des douze derniers mois comparé au cumul des mêmes mois un an auparavant et à la moyenne 2010-2019.

## C – Évolution des défaillances d'entreprises

### 1 – Nombre de défaillances

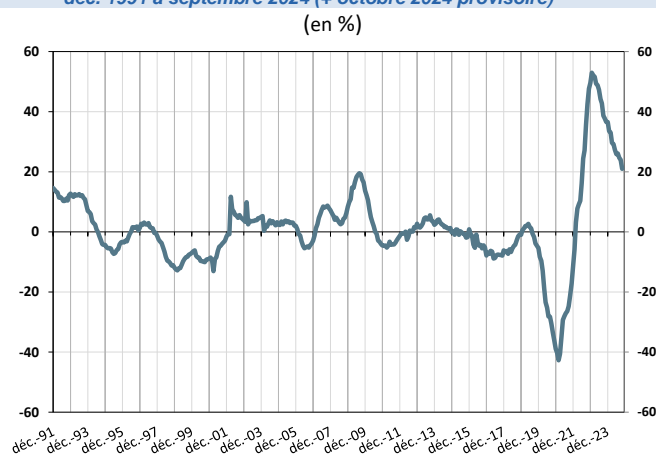
Cumul sur les douze derniers mois  
déc. 1991 à septembre 2024 (+ octobre 2024 provisoire)



Note : La courbe orange représente la valeur moyenne du nombre de défaillances cumulé sur douze mois observé mensuellement entre le mois de janvier 2010 et le mois de décembre 2019.

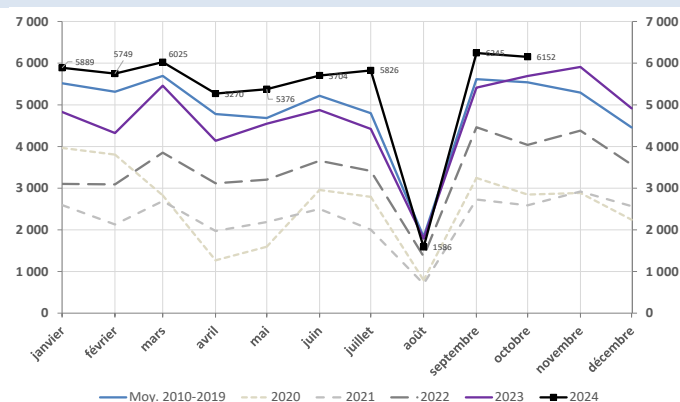
### 2 – Évolution du nombre de défaillances

Glissement annuel du cumul sur douze mois  
déc. 1991 à septembre 2024 (+ octobre 2024 provisoire)



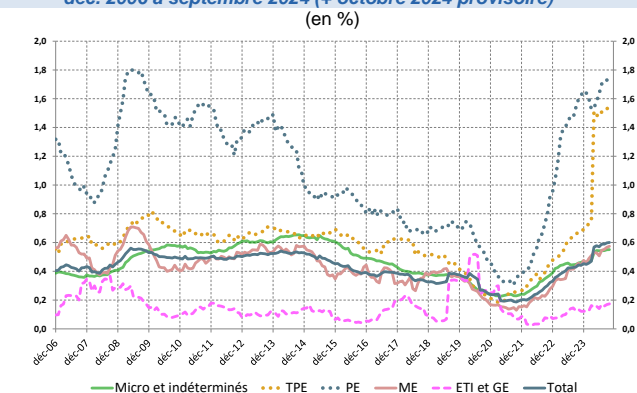
### 3 – Nombre mensuel de défaillances

Moyenne 2010-2019 et janv. 2020 à septembre 2024 (+ octobre 2024 provisoire)



### 4 – Poids des défaillances des entreprises non financières en termes d'encours de crédit

Cumul sur les douze derniers mois  
déc. 2006 à septembre 2024 (+ octobre 2024 provisoire)



Note : la forte hausse du poids des encours en défaillance pour la catégorie TPE à partir du mois d'avril 2024 est due à une unité légale, classée dans cette catégorie TPE du fait de son faible effectif. Sans cette unité légale, le poids des défaillances des TPE en termes d'encours de crédit serait égal à 0,84 %. Pour les PE, la hausse provient à la fois d'une augmentation du nombre de défaillances et d'une hausse de l'encours moyen porté par celles-ci.

Source : Banque de France, Direction des Entreprises, données disponibles début novembre 2024 : définitives pour septembre, provisoires pour octobre.